



VERKSAMHETSBERÄTTELSE

SU-HA-RI Karate Wado Ryu

2017

Klubb fakta

Tyresö är ett stort upptagnings område med relativt få Budo aktörer. Under 2014 startades Su-ha-ri karate av Jonas Barle och Alexander Holmberg. Föreningen startas till en början i en lokal som erbjöds av Tyresö Gym. Under 2015 fick klubben tillgång till Budolokalen i Trollbäckshallen och under 2016 har Klubben fått tillgång till ytterligare en lokal i Trollbäckshallen. Föreningen är ansluten till WIKF Sweden och därigenom WIKF, Wado International Karate-Do Federation .

Medlemmar

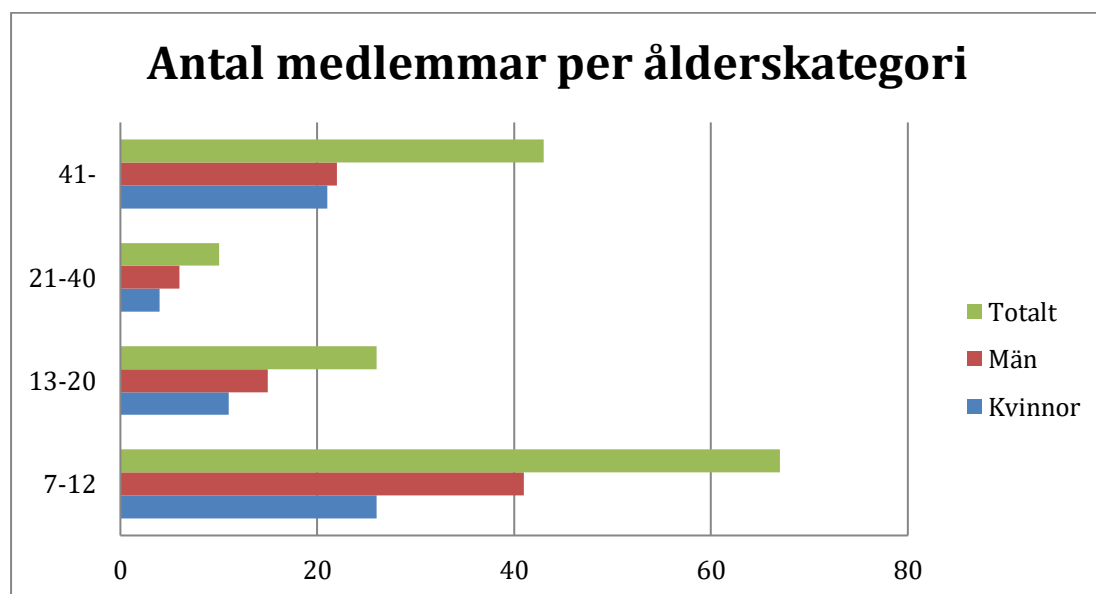
Medlemsantalet har under 2017 nått upp till 121 medlemmar. (2016: 101 medlemmar)

Klubben har under vårterminen 2017 haft 82 (69) aktiva medlemmar (till aktiva räknas de som har tränat mer 3 gånger under en termin) och under höstterminen 74 (65) aktiva.

Under 2017 har klubben fortsatt attrahera fler vuxna nybörjare. En stor förklaring till detta är ändringen som gjordes av passen under 2016 där vi möjliggjorde att ha två pass parallellt och då ha vuxna nybörjare samtidigt som barn nybörjare. Detta genererade att många föräldrar hellre tränade samtidigt än bara satt och tittade på.

Åldersfördelning

Se diagram för åldersfördelningen i klubben.

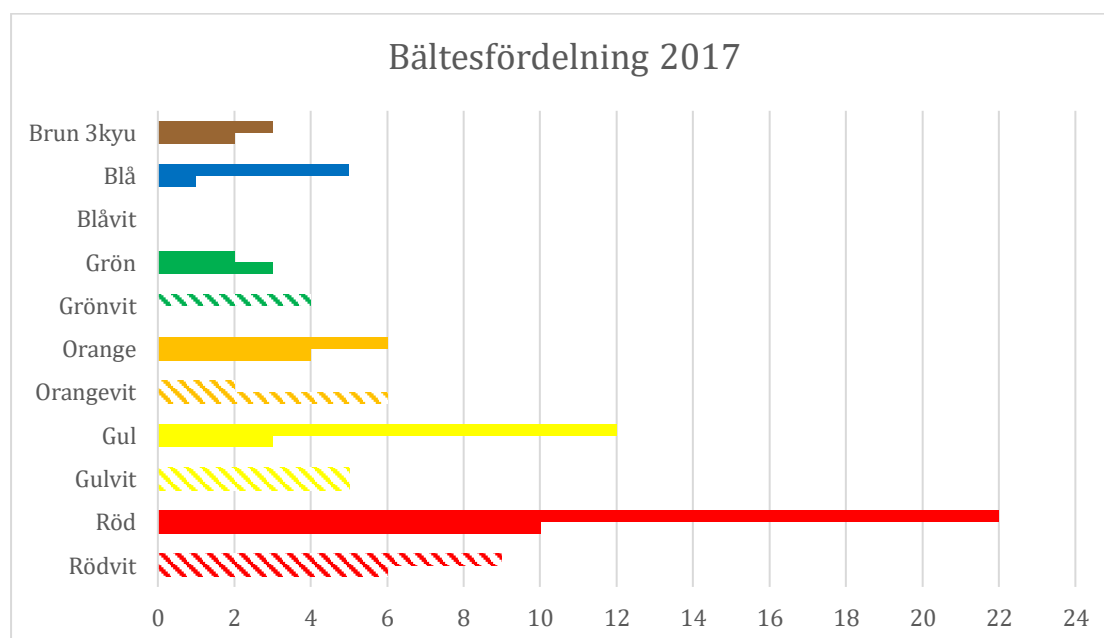


Könsfördelning

Könsfördelningen har blivit något sämre under 2017. Av medlemmarna 2017 är 58% (52%) män och 42% (48%) kvinnor.

Bältesfördelning

Nedanstående statistisk bygger på graderingen i december 2017.



Undre stapeln visar 2016 och övre 2017.

Instruktörer

Sensei och träningsansvarig är Jonas Barle, 3 Dan (20 år Wado Ryu Karate).

I övrigt består klubbens instruktörer av Alexander Holmberg 3kyu och Niklas Ljungberg 3kyu.

Tyvärr har Alexander under 2017 valt att sluta som instruktör. Detta innebär att klubben för tillfället endast har två instruktörer. Under 2018 måste klubben jobba på att få in fler hjälptränare.



Dessutom har klubben vid några tillfällen besökts av gästinstruktörer.

Målet är att under 2018 utbilda instruktörerna och även medlemmar som har potential och önskan att bli instruktörer. Detta för att säkerställa att vi kan få fram fler och bättre instruktörer.

Styrelsen

Ordförande: Niklas Ljungberg

Sekreterare: Fredrik Axelsson

Kassör: Maria Nelander

Ledamot: Jonas Barle

Ledamot: Peter Söderlind

Ledamot: Alexander Holmberg (avgick under året)

Ledamot: Malin Boart (avgick under året)

Revisor

Revisor: Tomas Enander

Styrelsens aktiviteter under året

Styrelsen har haft 4 protokollförda möten under året samt ett antal övriga möten. Styrelsen har även fört en dialog med Tyresö kommun för att säkerställa fler träningstillfällen. Detta fick vi men på grund av bristen på tränare har klubben inte kunnat utnyttja den än.

Viktiga punkter på dagordningen för styrelsen har varit att arbeta med att behålla medlemmar. Att klubben har relativt få instruktörer har till viss del varit hämmande i tillväxten och även gjort att klubben inte har kunnat erbjuda så bred träning som man har önskat. Exempel på områden som har blivit nedprioriterade under 2017 är tävlingsträning.



När det gäller verksamhetsplanen för 2017 har klubben bara mäktat med de bevarande aktiviteterna. Klubben kommer ta med de andra aktiviteterna över till Verksamhetsplan 2018. Prioritet 1 är "Projekt dojo" då klubben snabbt närmar sig att dagens lokaler blir för små.

I slutet på vårterminen fick vi sent besked om att vi var tvungna att lämna våra lokaler för renovering. Detta skapade en del stök men vi fick bra stöd från kommunen och de sista träningarna och graderingen kunde genomföras om än i andra lokaler.

Styrelsemedlemmar och övriga funktionärer har inte haft någon form av arvode eller ersättning för sitt arbete under året. Dock erbjuds instruktörer en dräkt, befrias från träningsavgift samt erbjuds utbildningar i Riksidrottsförbundets och Svenska Karateförbundets regi.

Information och administration

Webbplatsen www.suhari.se är det självklara informationsnavet för klubbens medlemmar och intressenter. Under 2016 uppgraderades hemsidan.

Även om webbplatsen är ett viktigt nav i klubbens kommunikation med medlemmarna så har även mejlutskick skett med all viktig information för att säkerställa att all viktig information når fram till alla medlemmar.

Vidare sprids information om klubbens verksamhet via Su-ha-ri Karateklubbs Facebooksida (www.facebook.com/suharisweden).

Klubben har även under 2016 startat en youtube-kanal (Suhari karateklubb) där främst olika inspirationsfilmer läggs ut.

Klubbaktiviteter 2017

Karate är en av de få verksamheter där man kan uppnå den högsta elitnivån utan något som helst krav på att delta i matcher eller att tävla. All träning sker utifrån var och ens egna förutsättningar och med sig själv som måttstock.

SUHARI KARATE

Målet är att genom träning ge barn, ungdomar och vuxna en ökad självkänsla, mental styrka, god fysisk hälsa, drivkraften att ständigt utveckla och förbättra sig själv samt inte minst att ha roligt.

Träning

Klubben har under året bedrivit karateträning på lördagar och tisdagskvällar. I tillägg till detta har klubben också haft ett öppet pass på söndagskvällar som har anpassats efter de som har varit där.

Klubben har även deltagit på Tyresöfestivalen där de normala passen flyttades ut på fältet vid centrum. Klubben fick en hel del uppmärksamhet på festivalen.

Läger och gradering

I september var Su-ha-ri karate arrangör av WKIF's instruktörläger. Ett 20-tal instruktörer kom till Trollbäckshallen för att under en heldag instrueras av WKIF's chefs instruktör Michael Öberg.

Klubben har inte ordnat något läger för sina medlemmar under 2017, men vid ett antal tillfällen har gästinstruktörer bjudits in som har hållit "mini-läger" liknande träningar. De som har varit så vänliga och kommit och hjälpt oss under 2017 har varit Michael Öberg och Robin Siri.

Många av klubbens medlemmar har åkt på WKIF's sommar- och vinterläger.

Samtliga klubbmedlemmar har under året erbjudits två graderingstillfällen där man har fått visa upp sina kunskaper inför Sensei Jonas Barle. Vid dessa graderingar har det även arrangerats lite avslutningsfika. För de som inte har kunnat vara med på graderingstillfällena har det arrangerats två uppsamlingsgraderingar i början på nästföljande termin.

Klubben erbjuder gradering upp till 3 kyu, därefter sker gradering vid WIKF Sveriges nationella vår- och vinterläger.

2017 har varit ett utmanande år men ett år där klubben ändå har tagit steg framåt med fler tränander.

SUHARI KARATE

Styrelsen

Ordförande

Sekreterare

Kassör

Ledamot

Ledamot

Suppleant